

Przygotowanie obrazu systemu dla platformy Windows

1. Narzędzia

```
apt-get install virtinst virt-viewer
```

```
apt-get install qemu-utils
```

```
apt-get install libguestfs-tools
```

2. Tworzenie obrazu dysku wirtualnego

```
qemu-img create -f qcow2 <dysk.qcow2> 15G
```

3. Pobranie obrazu systemu z lokalizacji: <https://ai-data.pl>

4. Uruchomienie procesu instalacji

```
virt-install --connect qemu:///system \  
  --name win7 --ram 1024 --vcpus 1 \  
  --network network=default,model=virtio \  
  --disk path=<dysk.qcow2>,format=qcow2,device=disk,bus=virtio \  
  --cdrom ./<obraz_systemu.iso> \  
  --disk path=./<dysk_virtio.iso>,device=cdrom \  
  --vnc --os-type windows --os-variant win2k
```

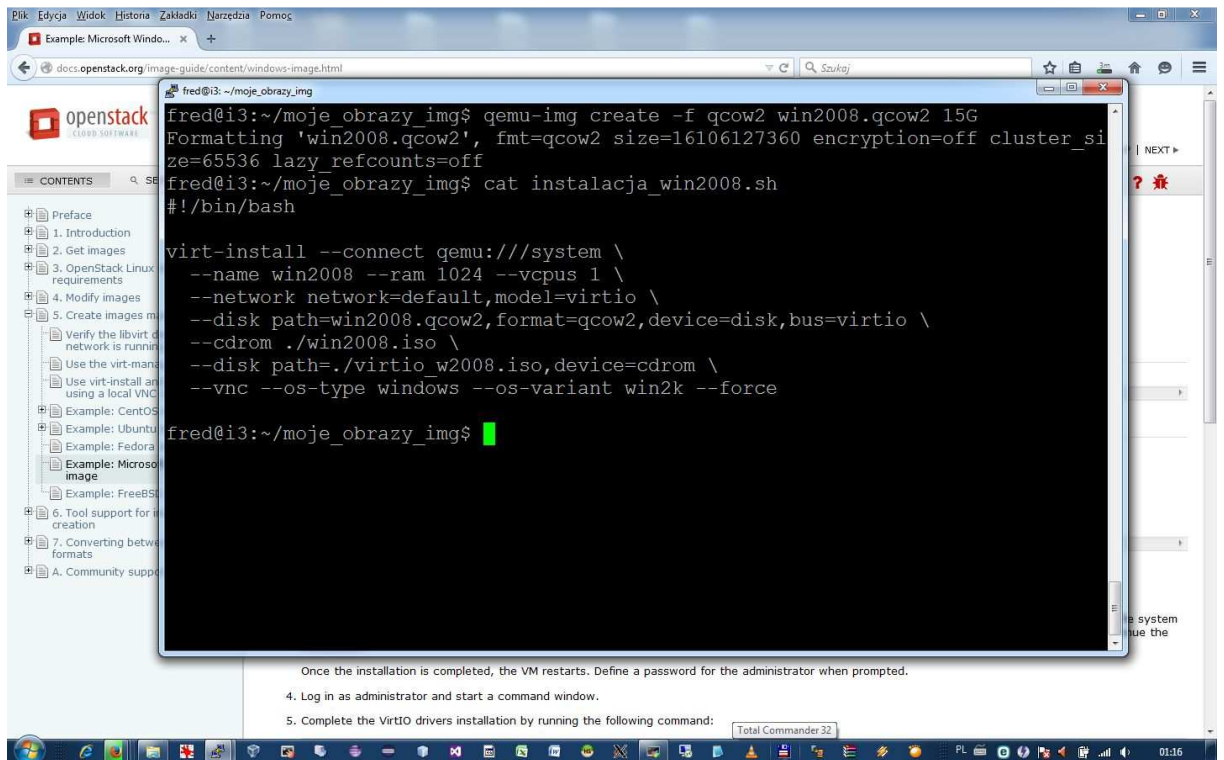
Jeśli będzie potrzeba ponownego wykonania skryptu, należy zwolnić nazwę i instancję VM, korzystając z polecenia virsh:

Lista maszyn: virsh list --all

Usunięcie maszyny z listy: virsh destroy <nazwa_maszyny>

Usunięcie nazwy z listy: virsh undefine <nazwa_maszyny>

Proces instalacji:



The screenshot shows a terminal window with the following commands and output:

```
fred@i3:~/moje_obrazy_img$ qemu-img create -f qcow2 win2008.qcow2 15G
Formatting 'win2008.qcow2', fmt=qcow2 size=16106127360 encryption=off cluster_size=65536 lazy_refcounts=off
fred@i3:~/moje_obrazy_img$ cat instalacja_win2008.sh
#!/bin/bash

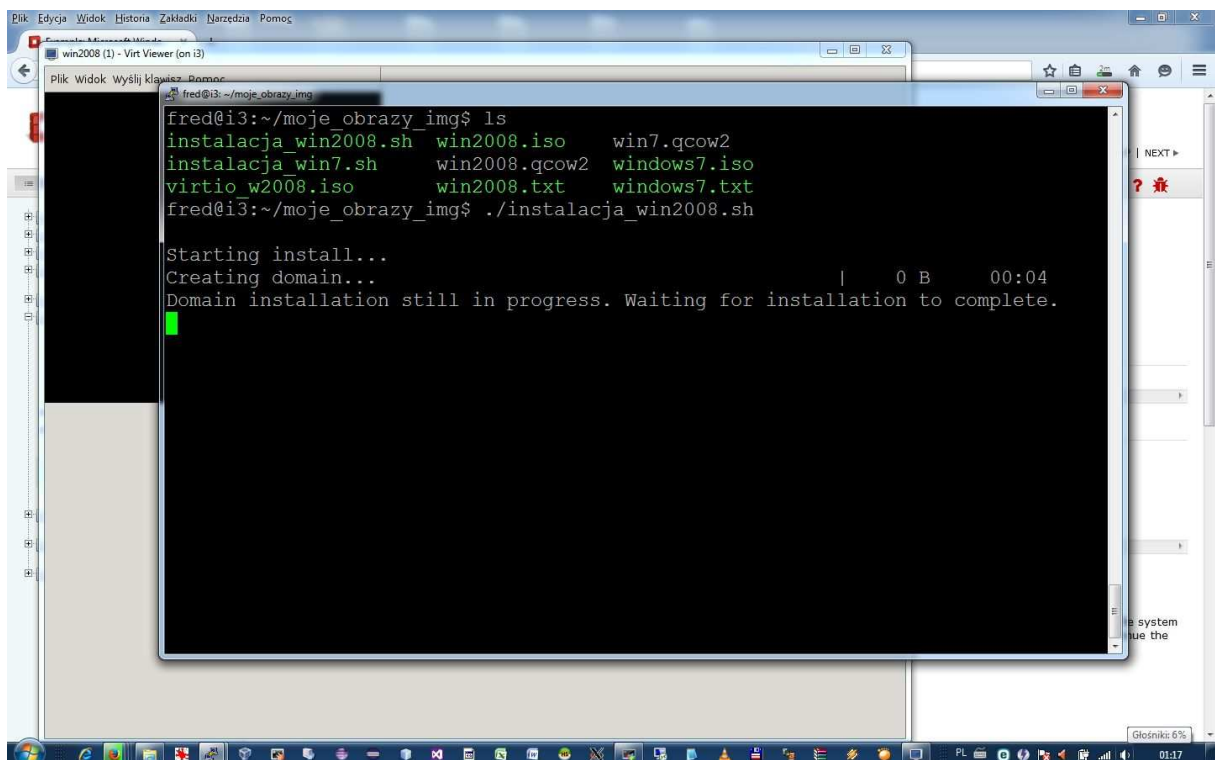
virt-install --connect qemu:///system \
--name win2008 --ram 1024 --vcpus 1 \
--network network=default,model=virtio \
--disk path=win2008.qcow2,format=qcow2,device=disk,bus=virtio \
--cdrom ./win2008.iso \
--disk path=./virtio_w2008.iso,device=cdrom \
--vnc --os-type windows --os-variant win2k --force

fred@i3:~/moje_obrazy_img$
```

Below the terminal window, there are instructions:

Once the installation is completed, the VM restarts. Define a password for the administrator when prompted.

4. Log in as administrator and start a command window.
5. Complete the VIRTIO drivers installation by running the following command:



The screenshot shows a terminal window with the following commands and output:

```
fred@i3:~/moje_obrazy_img$ ls
instalacja_win2008.sh  win2008.iso      win7.qcow2
instalacja_win7.sh    win2008.qcow2   windows7.iso
virtio_w2008.iso     win2008.txt     windows7.txt
fred@i3:~/moje_obrazy_img$ ./instalacja_win2008.sh

Starting install...
Creating domain... | 0 B 00:04
Domain installation still in progress. Waiting for installation to complete.
```

Instalowanie systemu Windows

Windows Server 2008

Język, który chcesz zainstalować: **Polski**

Format godziny i waluty: **Polski (Polska)**

Klawiatura lub metoda wprowadzania: **Polski (programisty)**

Wprowadź język i inne preferencje, a następnie kliknij przycisk Dalej, aby kontynuować.

Copyright © 2007 Microsoft Corporation. Wszelkie prawa zastrzeżone.

Dalej

0 B 00:04
allation to complete.

Once the installation is completed, the VM restarts. Define a password for the administrator when prompted.

- Log in as administrator and start a command window.
- Complete the VirtIO drivers installation by running the following command:

Instalowanie systemu Windows

Wybierz system operacyjny, który chcesz zainstalować.

System operacyjny	Architektura	Data modyfikacji...
Windows Server 2008 Standard (instalacja pełna)	x86	2008-01-19
Windows Server 2008 Enterprise (instalacja pełna)	x86	2008-01-19
Windows Server 2008 Datacenter (instalacja pełna)	x86	2008-01-19
Windows Server 2008 Standard (instalacja Server Core)	x86	2008-01-19
Windows Server 2008 Enterprise (instalacja Server Core)	x86	2008-01-19
Windows Server 2008 Datacenter (instalacja Server Core)	x86	2008-01-19

Opis:
Ta opcja powoduje zainstalowanie pełnej instalacji systemu Windows Server. Ta instalacja obejmuje cały interfejs użytkownika i obsługuje wszystkie role serwera.

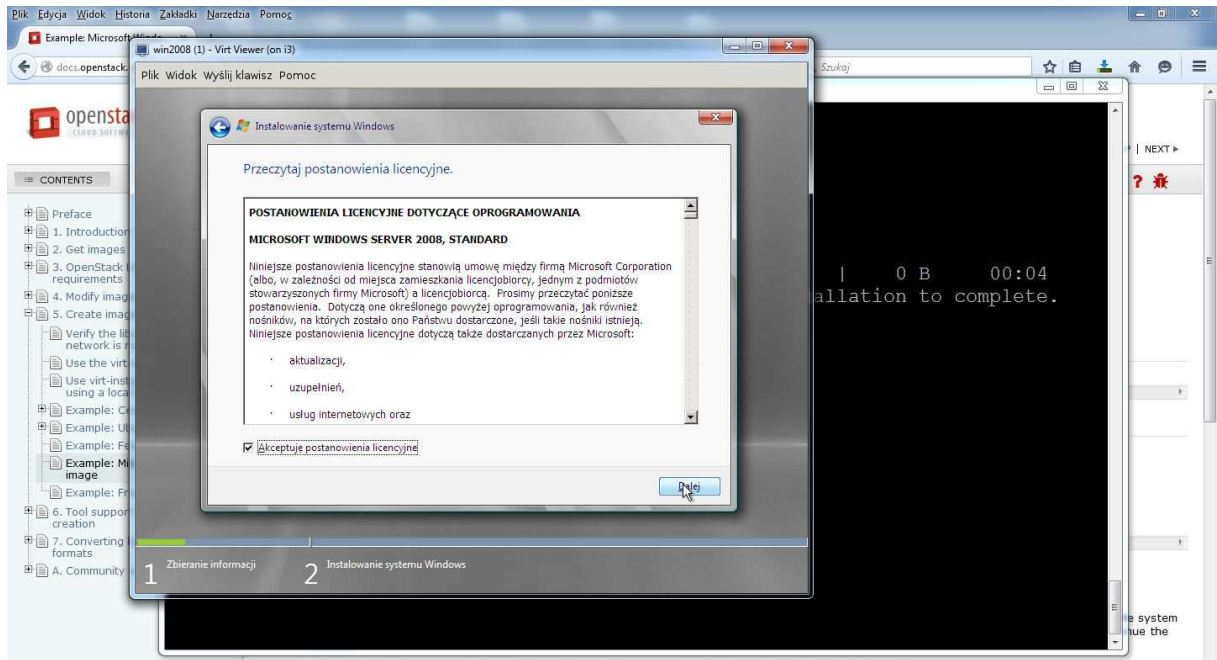
Dalej

1 Zbieranie informacji 2 Instalowanie systemu Windows

0 B 00:04
allation to complete.

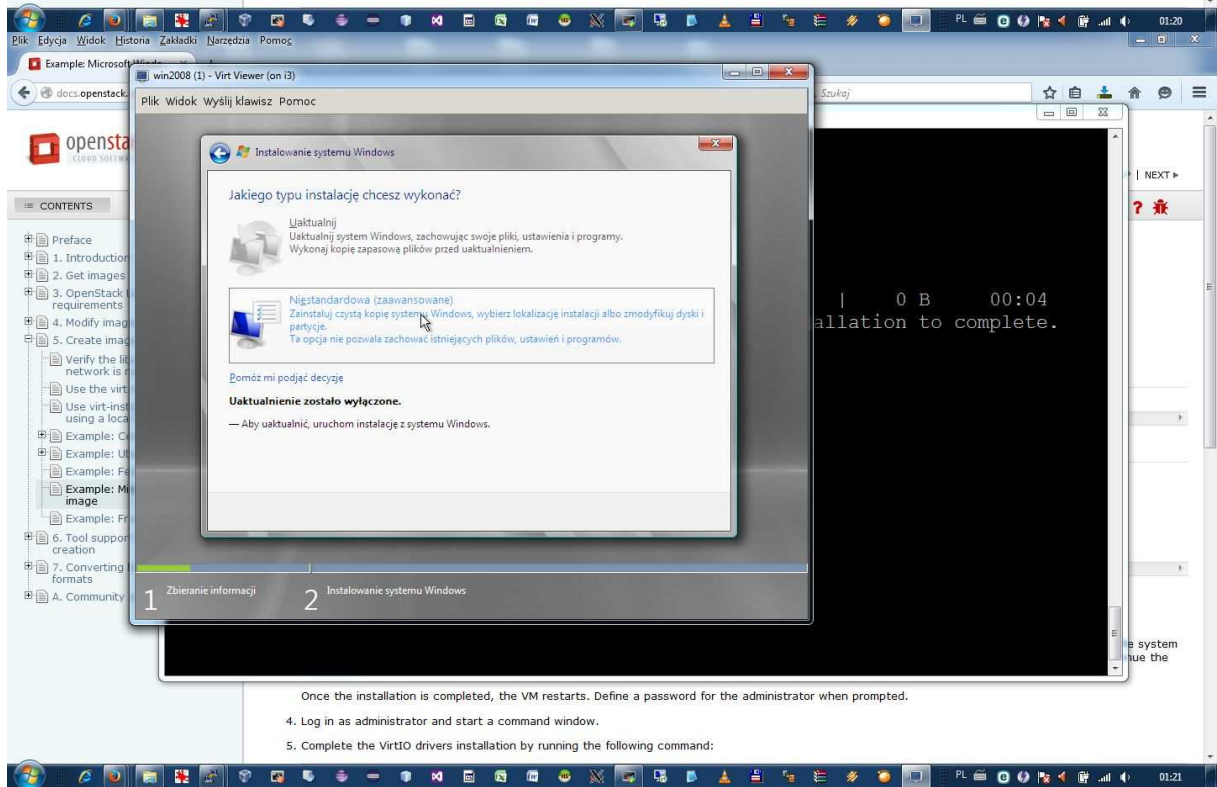
Once the installation is completed, the VM restarts. Define a password for the administrator when prompted.

- Log in as administrator and start a command window.
- Complete the VirtIO drivers installation by running the following command:



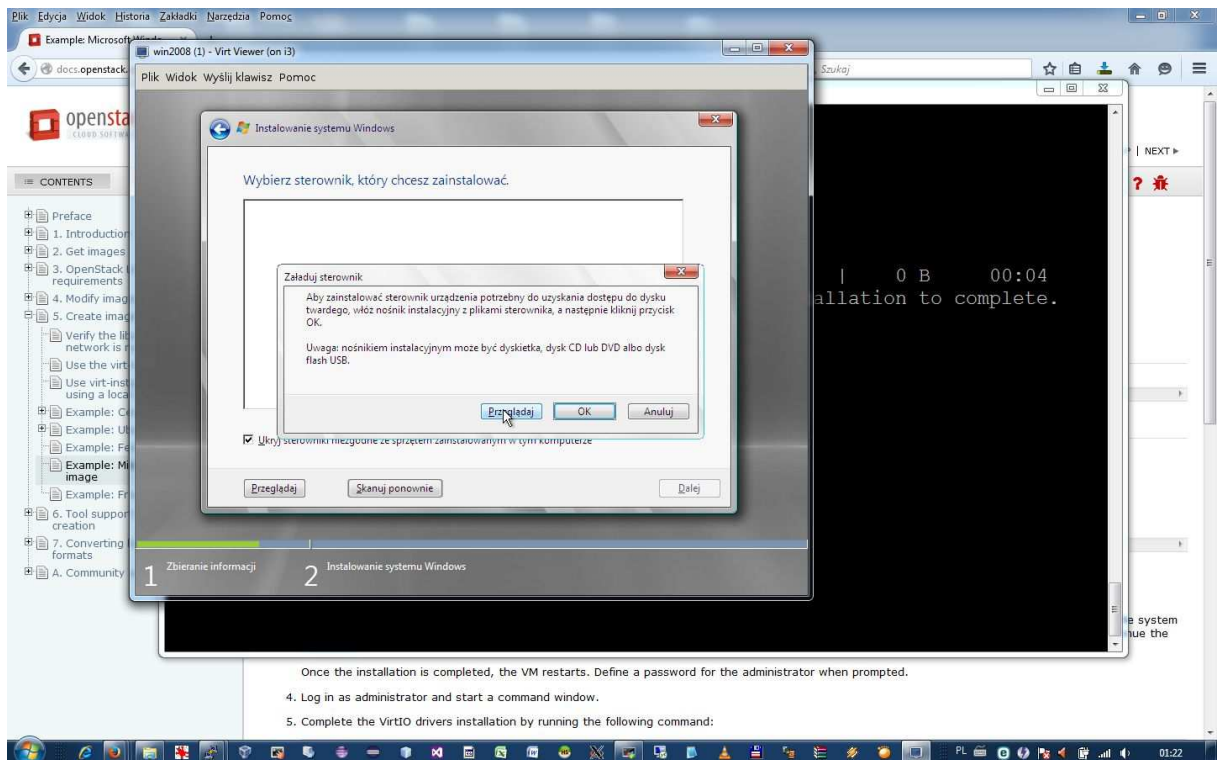
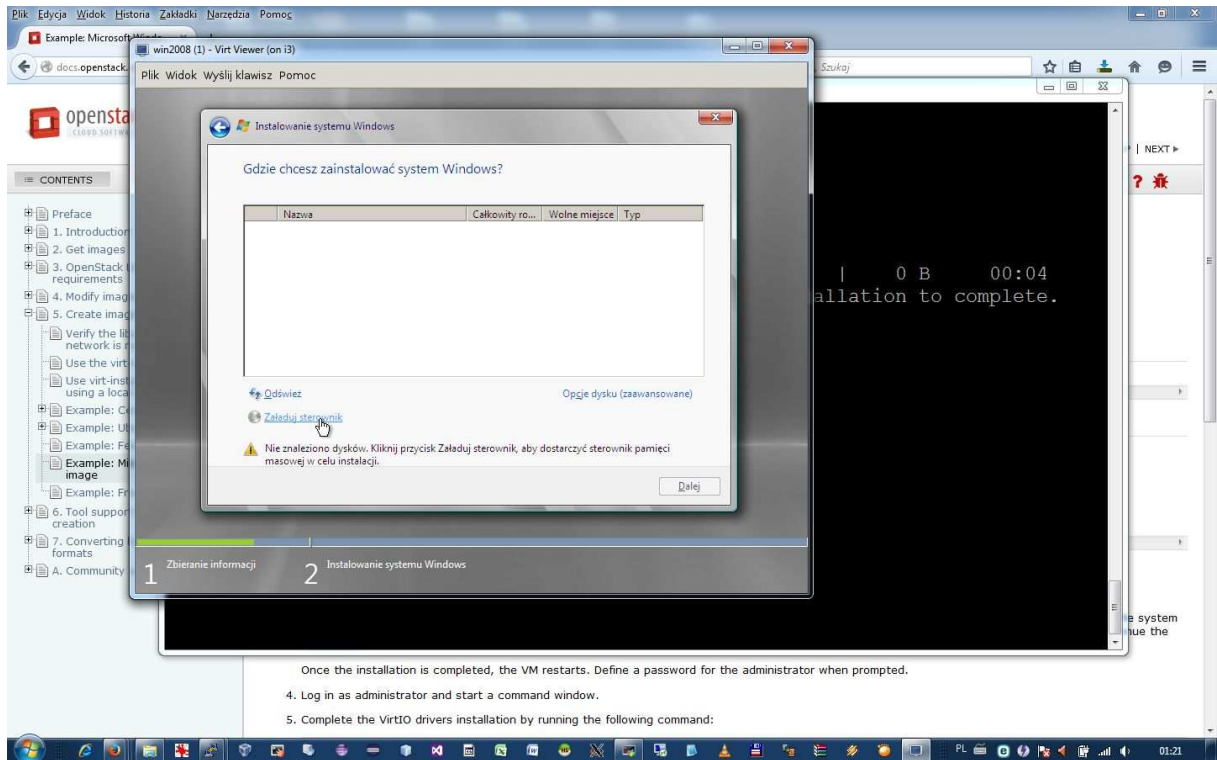
Once the installation is completed, the VM restarts. Define a password for the administrator when prompted.

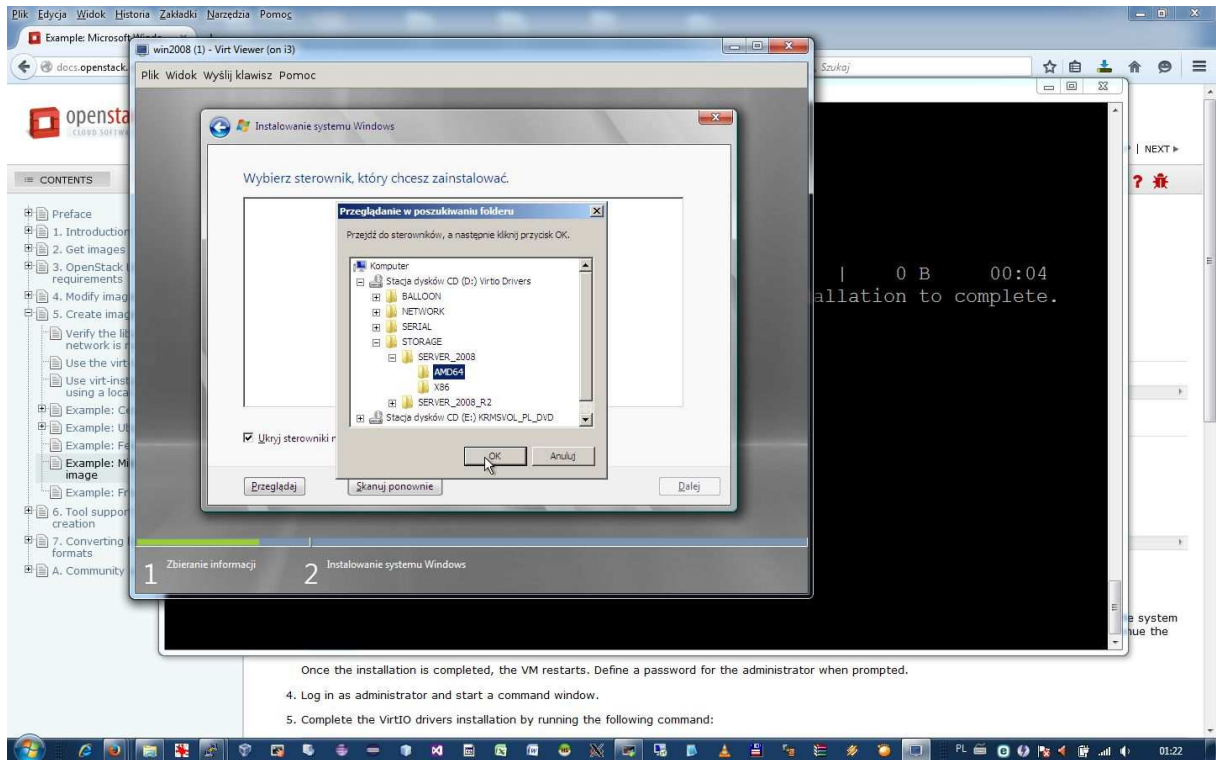
4. Log in as administrator and start a command window.
5. Complete the VirtIO drivers installation by running the following command:



Once the installation is completed, the VM restarts. Define a password for the administrator when prompted.

4. Log in as administrator and start a command window.
5. Complete the VirtIO drivers installation by running the following command:





5. Instalowanie sterowników w systemie Windows

```
C:\pnputil -i -a E:\<Wersja systemu>\AMD64\*.INF
```

6. Zezwolenie na uruchamianie skryptów Cloud-init przy starcie systemu:

```
C:\powershell
C:\Set-ExecutionPolicy Unrestricted
```

7. Pobranie i instalacja Cloud-init

```
C:\Invoke-WebRequest -UseBasicParsing
http://www.cloudbase.it/downloads/CloudbaseInitSetup_Beta_x64.msi -
OutFile cloudbaseinit.msi
C:\.\cloudbaseinit.msi
```

8. W oknie konfiguracji należy ustawić:

- Username: Administrator
- Network adapter: Red Hat VirtIO Ethernet Adapter
- Serial port for logging: COM1

Jeśli te kroki zakończyły się pomyślnie, należy wykonać „Run Sysprep and Shutdown”. Obraz jest gotowy. Wgrywanie obrazu do środowiska openstack:

```
glance image-create --name <nazwa_obrazu> --disk-format qcow2 \
--container-format bare --is-public true \
--file <dysk.qcow2
```